

Evaluační zpráva

Projekt – Most k porozumění

Registrační číslo projektu: CZ.03.2.60/0.0/0.0/16_052/0008945

Příjemce: Centrum inkluze o.p.s.

Partner: Město Budišov n. B.

Vypracovala: Mgr. Lucie Stanjurová – manažerka/evaluátorka projektu

Datum: 20. 2. 2022



Evropská unie
Evropský sociální fond
Operační program Zaměstnanost

Obsah:

1. Úvod
2. Kontext lokality
3. Evaluační design
4. Evaluace realizace projektu
5. Evaluace klíčových aktivit
6. Shrnutí výsledků



1. Úvod

Následující evaluační zpráva předkládá výsledky projektu Most k porozumění, jehož realizátorem byla organizace Centrum inkluze a který probíhal od 1. 9. 2018 do 31. 12. 2021 v regionu Vítkovska. Záměrem projektu bylo podpořit cílovou skupinu prostřednictvím komplexní nabídky aktivit v několika propojených rovinách: 1. zvýšení kompetencí, finanční gramotnosti a právního povědomí lidí z CS a předcházení diskriminace, 2. podpora rodin s dětmi v jejich sociálním fungování, na prevenci rozpadu rodin a rozvoj adaptability rodin, 3. rozvoj participativních metod práce, včetně rozvoje komunitní práce a zapojení komunitních zdrojů při řešení situace CS.

Ve zprávě je evaluována realizace jednotlivých klíčových aktivit projektu a cílů, které byly vydefinovány na počátku realizace projektu. Zároveň jsme se zaměřili na sledování dopadu jednotlivých aktivit projektu na CS a na zhodnocení projektu ze strany partnera projektu Města Budišov nad Budišovkou. Cílem zprávy je popsat efekt jednotlivých klíčových aktivit a jejich vliv na dosažení plánovaných dopadů, a poskytnout tak zpětnou vazbu partnerům v lokalitě, ASZ, ale také poskytovateli podpory a tvůrcům národních sociálních politik. Výsledky zprávy jsou využitelné pro nastavování dalších intervencí v oblasti sociálního začleňování ve Vítkově, Budišově a Čermné i v jiných lokalitách a rovněž pro formulaci obecnějších politik řešení sociálního vyloučení.

2. Kontext lokality

2.1. Geografický kontext

Města Vítkov a Budišov nad Budišovkou a obec Čermná ve Slezsku se nacházejí na hranici Moravskoslezského a Olomouckého kraje a jsou součástí okresu Opava. Město Vítkov je obcí s rozšířenou působností a zároveň lokálním centrem oblasti, kam dojíždějí za prací mnozí z obyvatel Budišova nad Budišovkou i Čermné ve Slezsku. Katastrální výměra ORP Vítkov, jíž tvoří celkem 12 obcí, činí 28 290 ha. Celkem zde žije 13 274 obyvatel, z nichž 63,6 % představují osoby v produktivním věku, tedy od 15 do 64 let.

Samotné město Vítkov má 5 670 obyvatel a skládá se ze sedmi místních částí, jimiž jsou Jelenice, Klokočov, Nové Těchanovice, Podhradí, Prostřední Dvůr, Lhotka a Zálužné. Přibližně 10 km vzdálený Budišov nad Budišovkou je co do počtu obyvatel zhruba poloviční – žije jich zde 2 918. Město je složeno ze tří místních částí, konkrétně Guntramovic, Podlesí a Starých Oldřůvek. Obec Čermná ve Slezsku čítající 378 obyvatel se potom rozkládá mezi těmito městy.¹

¹ Zdroj údajů: ČSÚ; veškeré údaje uvedené v této kapitole jsou platné ke 31. 12. 2019.



Obrázek 1: Administrativní mapa SO ORP Vítkov



Zdroj: ČSÚ

2.2. Socioekonomický kontext a rozsah sociálního vyloučení v obci

Demografický kontext

Lokalita prošla ze sociodemografického hlediska podobným vývojem jako většina podobných oblastí nacházejících se v českém pohraničí. Vítkov i Budišov byly v roce 1938 připojeny k nacistické Třetí říši jako součást Sudet, což mělo za následek mj. i poslední zbytek Čechů, kteří zde přebývali. Po druhé světové válce potom došlo k vysídlení i do války převažujícího německého obyvatelstva. Občany německé národnosti včetně starousedlíků zde nahradili Češi z vnitrozemí a reemigranti z východní Evropy.

Zásadní vliv na jeden z problematických jevů lokality, jímž je vysoká nezaměstnanost, měla také transformace zemědělské a průmyslové výroby po roce 1990. Dlouhodobý vliv na vývoj nezaměstnanosti je přisuzován též nevhodné dopravní poloze a vzdálenosti od větších měst. Statutární města, zejména Ostrava a Olomouc, jsou od lokality poměrně vzdálená, a stejně jako v případě bližší Opavy do nich cesta např. městskou hromadnou dopravou vyžaduje hned několik přestupů mezi různými spoji i typy dopravních prostředků. I přes přítomnost různých firem přímo ve Vítkově a Budišově právě tato vzdálenost a nedostatečná dopravní obslužnost komplikují dostupnost pracovních příležitostí, což značně zpomaluje celkový rozvoj lokality.

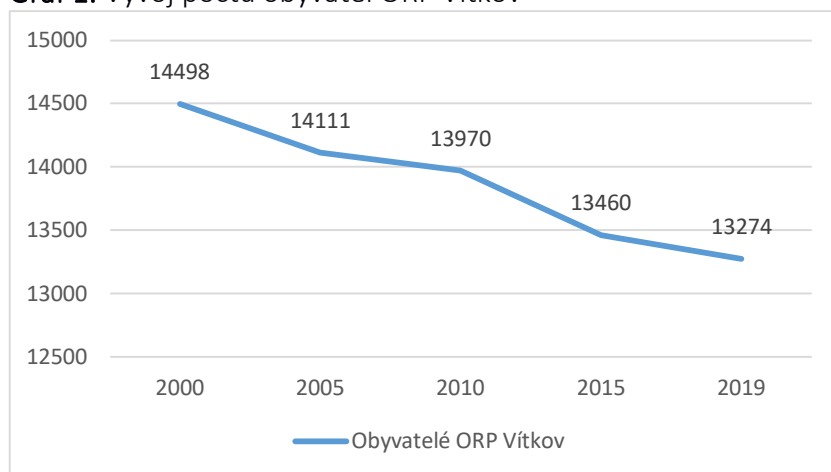
Za největší problémy lokality byly ve vytvořeném Strategickém plánu sociálního začleňování pro roky 2017–2019 (SPSZ) definovány geografická segregace, vysoká nezaměstnanost, nízká úroveň vzdělání a zadluženost (SPSZ: 2017). Na základě uskutečněného evaluačního šetření lze k těmto potížím doplnit vysokou koncentraci obyvatel lokality užívajících návykové látky a skupování bytů ze strany spekulantů (tzv. obchod s chudobou).

Především tyto důvody mají za následek postupné vylidňování oblasti. To se děje jak na agregátní úrovni, tak u mladých lidí a obyvatel v produktivním věku, jak blíže ukazují níže uvedené grafy 1 a 2. Z porovnání údajů uvedených v těchto grafech je patrné, že zatímco k úbytku obyvatelstva dochází konstantním tempem (přibližně 2,3 % obyvatel za 5 let), poměr obyvatel v tzv. produktivním věku, tedy v rozmezí od 15 do 64 let, se od roku 2010 dramaticky snižuje. Mezi lety 2010 a 2019 v ORP



ubýlo 6,3 % takovýchto osob. Jedním z důsledků této tendence je pak vysoká závislost obyvatel regionu na sociálních dávkách.

Graf 1: Vývoj počtu obyvatel ORP Vítkov



Zdroj: ČSÚ; údaj platný ke 31. 12. 2019.

2.3. Charakteristika sociálně vyloučených lokalit

Na problematiku přítomnosti sociálně vyloučených lokalit ve vybrané oblasti je nezbytné pohlížet přinejmenším ze dvou odlišných perspektiv. Na jednu stranu je zde uplatňováno určité společenské prizma, a sice že se v ORP Vítkov žádné „tradiční“ SVL koncentrující značné množství sociálně vyloučených obyvatel na malém prostoru nevyskytují. Na druhou stranu však lze definovat zcela konkrétní nemovitosti nacházející se v jednotlivých obcích odpovídající svým charakterem SVL.

První z uvedených pohledů vychází jak ze vstupní analýzy k lokálnímu partnerství ASZ (Vstupní analýza obcí Vítkov, Budišov nad Budišovkou a Čermná: 2016; dále v textu jako Vstupní analýza či VA), tak z údajů uvedených v SPSZ. Tento pohled a konkrétní adresy potvrzují rovněž zjištění plynoucí z šetření v rámci tvorby této evaluační práce. Nutno ovšem podotknout, že oproti dokumentům z let 2016 a 2017 je zde nezbytné uvedená tvrzení a zařazení lokalit mírně modifikovat. I nadále však platí mj. toto tvrzení uvedené ve Vstupní analýze:

„Nikdo nevnímá specifikované domy a adresy ve městě jako sociálně vyloučené lokality ve smyslu rozsáhlých koncentrací sociálně vyloučených obyvatel známých z Ostravy či některých severočeských měst. Zdejší vnímání sociálního vyloučení (či častěji pouze problémových, či jen romských rodin) je nejčastěji založené na ekonomických kritériích a sociálních kompetencích, respektive jejich nedostatku, ze kterých, nebo v jejichž kombinaci, dochází k postupnému propadu na pomyslném společenském žebříčku“ (VA: 2016).

Intenzivněji je akcentována celková segregace regionu nacházejícího se na pomezí několika různých okresů, dvou krajů a vojenského újezdu Libavá zapřičiňujícího neprostupnost části regionální hranice. Tato periferní poloha ústí v nedostatečnou strukturální rozvinutost regionu odpovídající konceptu vnitřní periferie vykazující specifické znaky a mechanismy úzce související se sociálním znevýhodněním. Právě geografická izolovanost spolu s komplikovaným dopravním spojením do větších měst (např. min. 90 minut MHD do Ostravy či Hranic na Moravě nebo 120 minut do Bruntálu) mohou vést k migraci obyvatel za lepšími a dosažitelnějšími pracovními příležitostmi i službami.

V souvislosti se sociálním vyloučením v regionu je též nezbytné podotknout, že tento jev je takřka výhradně spojován s občany romské národnosti. O Romech takto hovoří kapitoly SPSZ věnující se SVL v daných obcích a neméně silně jsou akcentováni i ve zmíněné Vstupní analýze. Její zjištění nicméně poněkud nabourávají ustálený stereotyp nepracujících Romů, neboť řada respondentů účastnících se



provedeného šetření pracovala v místních podnicích více než 15 let. I Vstupní analýza ale připouští disproporci mezi mladšími a staršími obyvateli regionu v ohledu jejich pracovních návyků.

Ke druhému z pohledů vedou jednak zjištění z Analýzy sociálně vyloučených lokalit v ČR (dále jako Analýza SVL) a jednak šetření provedené v rámci Vstupní analýzy, z něhož čerpali také tvůrci SPSZ. Dle z roku 2015 pocházející Analýzy SVL se ve Vítkově nacházejí 4 SVL, v nichž žije 290 obyvatel, v Budišově jde o 1 SVL s 20 obyvateli a v Čermné rovněž o 1 SVL zahrnující ovšem 110 obyvatel, tedy téměř třetinu občanů žijících v obci.

Domy a byty nacházející se v těchto SVL respektive na určitých „problematických“ adresách obývané téměř výhradně Romy je možné rozdělit podle typu jejich vlastnictví na městské a soukromé. Stěžejní rozdíl mezi těmito typy objektů je v ceně a v podmínkách pro získání bytu.

V případě městských bytů je problematickým aspektem již jejich samotné získání. To je často spojeno s podmínkou bezdlužnosti žadatele vůči městu a nutností složit vratnou jistinu ve výši až šestinásobku měsíčního nájmu. Možnost získat městský byt na jiné než „romské“ adrese je potom často limitována mj. provázanými příbuzenskými vazbami a antipatiemi způsobujícími značnou fluktuaci osob mezi dílčími byty a výrazné přesahování jejich maximální kapacity. Ze strany potenciálních nájemníků a zájemců o bydlení mimo SVL zaznívá kritika nedostatečně široké nabídky a stavu nabízených bytů a poukazování na projevy diskriminace v případě, že romské či smíšené roviny nechtějí žít ve většinově romském sousedství. Neméně problematickým aspektem je také celkový nedostatek městských bytů ve Vítkově i Budišově. Ten rovněž přispívá k orientaci zájemců o bydlení směrem k bytům v soukromém vlastnictví, jejichž majiteli jsou nezřídka spekulanti s nemovitostmi, tzv. obchodníci s chudobou.

U bytů v soukromém vlastnictví se potom jako největší problém jeví právě jejich potenciál pro tento obchod s chudobou. Ceny nájmu se zde obvykle pohybují kolem 4 000 Kč/os. měsíčně a vlastníkům jsou nájemní platby placeny přímo ze strany Úřadu práce vyplácejícího sociální dávky daným nájemníkům, kteří poté doplácí zbývající částky svých peněz.

Vítkov

Snahy o integraci romské populace mezi ostatní obyvatele Vítkova sahají až do 90. let, kdy vedení města umisťovalo romské rodiny napříč celým městem s cílem začlenit je mezi většinovou společnost. Tyto snahy se ale minuly účinkem zejména kvůli problematickému sousedskému soužití a kvůli vyvolaným konfliktním situacím. Za jeden z klíčových momentů nepříznivě ovlivňujících i stávající situaci je obyvateli města považován privatizační prodej několika Romů obývaných objektů na Oderské ulici do soukromého vlastnictví. V rámci řešení bytové tísně dosavadních obyvatel těchto bytů jim město vyhradilo několik bytových domů, v nichž – jsou-li nadále v majetku města – žijí Romové dodnes.

Ačkoliv dle uvedených dokumentů z let 2016 a 2017 právě tyto a několik dalších objektů utvářejí současnou strukturu vítkovských sociálně vyloučených lokalit či v tomto případě sociálně vyloučených adres, je nezbytné zde uvést jedno významné odlišení. Výsledky provedeného šetření poukazují na markantní rozdíl mezi obyvateli městských bytů (tzv. starousedlíky) a obyvateli městské ubytovny na adresách Opavská 24 a 25. Starousedlíci jsou zástupci města, organizací a dalších služeb vnímáni jako relativně integrovaní občané, s nimiž takřka nedochází ke konfliktním situacím. Obyvatelé ubytovny i vzhledem k jejich časté fluktuaci naopak, jak dále ukazuje šetření, nemají k městu vztah, působí drobnou kriminalitu, snižují pocit bezpečí místních obyvatel. Celkový přehled adres veškerých lokalit je uveden v tabulce 1 níže.

Pro řadu objektů ve vlastnictví města je jejich „romská příslušnost“ již základním rysem. Jednotlivé objekty ve vlastnictví města mají povětšinou svoji vlastní charakteristiku. Za „prominentní romskou adresu“, jak uvádí Vstupní analýza, platí například objekty na Husově ulici č. 630 a 631. Městské byty



na adresách Švermova 220 a Komenského 146 prošly v nedávné době rekonstrukcí a nyní slouží jako sociální byty. Jejich další řazení k SVL adresám je tedy spíše diskutabilní. Jiný objekt, konkrétně ten na adrese Oderská 182, bude dle vyjádření zástupce města v dohledné době zbourán, čímž se sníží počet SVL adres.

Pro soukromou ubytovnu nacházející se na adresách Opavských 24 a 25 jsou kromě výše uvedeného charakteristické dlouhodobě špatné hygienické podmínky. Dle slov jejich nájemníků však na místě panuje omezený prostor pro kritiku z důvodu možného vypovězení smlouvy ze strany pronajímatele (viz VA: 2016). Jedna z respondentek šetření v souvislosti se hygienickými podmínkami v nemovitosti popsala konkrétní praktiku: „Majitel bývá na kontrolu hygieny upozorněn předem, obyvatele následně vystěhuje a nechá objekt vyklidit. Ten poté projde kontrolou a obyvatelé se nastěhují zpět.“ Majitel této ubytovny, jenž vlastní několik dalších objektů v Moravskoslezském i Olomouckém kraji, dále podle výpovědí nájemníků stěhuje rodiny mezi svými nemovitostmi na základě jejich aktuální kapacity.

Budišov nad Budišovkou

V co do počtu obyvatel přibližně polovičním Budišově bylo v letech 2016 a 2017, kdy byly vytvořeny Vstupní analýza a SPSZ, adres s pověstí SVL méně než ve Vítkově. Jak je ale vidět již ze srovnání mezi údaji uváděnými ve Vstupní analýze a SPSZ, tento počet v průběhu let narůstá (Vstupní analýza hovořila o počtu 9 objektů, v SPSZ již byl počet navýšen na 12). Současný stav (květen 2021) nelze akurátně kvantifikovat. Důvodem je rozvoj ubytovacích kapacit soukromých vlastníků, nejčastěji spekulantů, ochotných pronajmát své nemovitosti Romům. Takovíto vlastníci jsou v Budišově minimálně čtyři, a byť je jejich primárním cílem dosažení zisku, v jejich přístupu k nájemníkům je možné pozorovat značné rozdíly. Jsou to potom právě nájemníci v bytech soukromých vlastníků a samotní vlastníci, kvůli nimž vznikají ve městě časté spory. Jak je uvedeno ve Vstupní analýze, „bývá jim dáván za vinu nejen nárůst kriminality, rozvoj byznysu s chudobou, poškozování veřejného majetku, zneužívání dávek SSP a HN a podobně“ (VA: 2016).

Vzniku SVL, jak v podobných případech bývá zvykem, napomáhá také reakce majoritních obyvatel. Čím více se v okolí jejich obydlení začne objevovat nežádoucích jevů jako nadměrného hluku, narušování pořádku apod., tím častěji prodávají své nemovitosti, které následně zkupují zpravidla právě spekulanti.

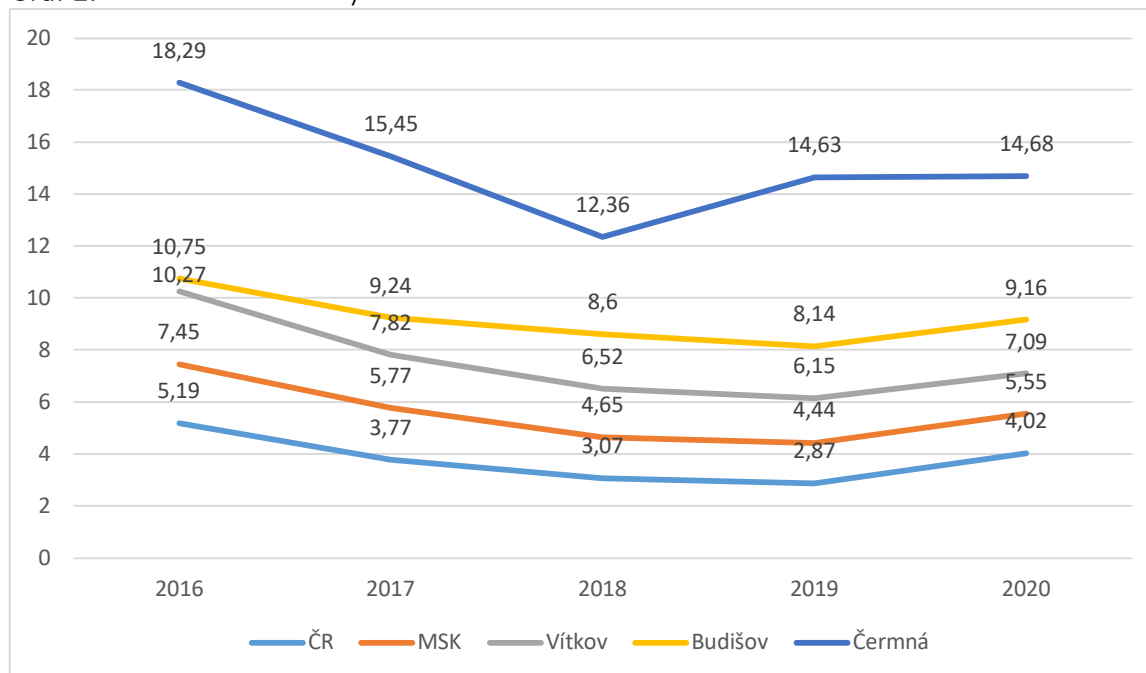
Čermná ve Slezsku

Se sociálním vyloučením v Čermné jsou spojeny dvě zásadní odlišnosti oproti předchozím dvěma městům. Obyvatelé romské národnosti tvoří přibližně polovinu všech obyvatel v obci (jejich počet je odhadován na zhruba 190 osob). Romové zde potom žijí výhradně v soukromých objektech. Zde jsou významné zejména dva, konkrétně objekt č. p. 8 a ubytovna na č. p. 21 (viz tabulka 3 níže).

Nezaměstnanost

Nezaměstnanost patří dlouhodobě mezi jeden z hlavních problémů lokality, a to i přes její zjevný pokles v průběhu let patrný z níže uvedeného grafu 7. Ten poukazuje též na skutečnost, že nezaměstnanost ve Vítkově a Budišově dosáhla svého minima v roce 2019. Tento trend nicméně nevybočuje z celkového trendu Moravskoslezského kraje (MSK) i celé České republiky. V roce 2020 se podíl nezaměstnaných zvýšil u všech sledovaných proměnných. Specifickým případem i v rámci ORP Vítkov je obec Čermná, kde se nezaměstnanost dlouhodobě pohybuje mezi nejvyššími v celé zemi, jak uváděla mj. Analýza sociálně vyloučených lokalit v ČR. Údaje za ORP je nicméně nutné zařazovat do kontextu celého MSK, který opakovaně patří ke krajům s nejvyšší nezaměstnaností v republice; hodnota 5,55 % za rok 2020 byla v ČR vůbec nejvyšší.

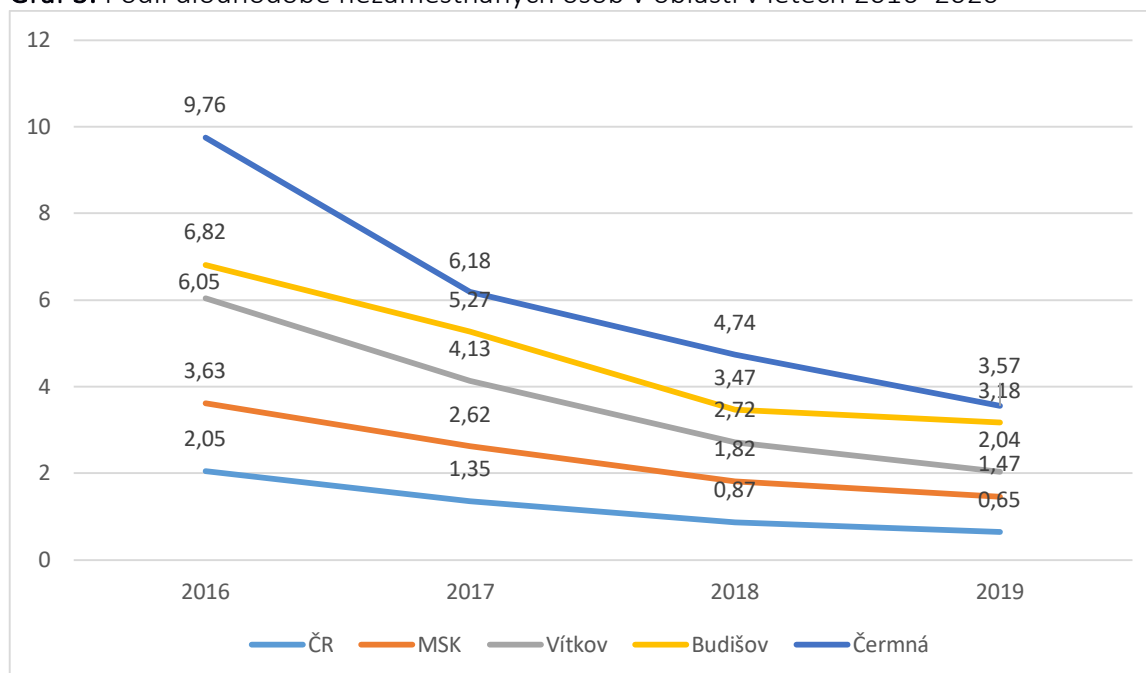


Graf 2: Podíl nezaměstnaných osob v oblasti v letech 2016–2020


Zdroj: Úřad práce ČR, ČSÚ

Pozn.: Podíl nezaměstnaných osob vyjadřuje podíl dosažitelných uchazečů o zaměstnání v evidenci úřadu práce ve věku 15–64 let ze všech obyvatel ve stejném věku (v %); veškeré údaje jsou uváděny za celý rok k 31. 12. daného roku.

Potíž v oblasti způsobuje zejména dlouhodobá nezaměstnanost, tedy podíl uchazečů, kteří se nacházejí v evidenci ÚP déle než 12 měsíců. Ačkoliv i zde je z grafu 8 patrný lineární pokles mezi lety 2016–2019 (údaje za rok 2020 dosud nebyly zveřejněny), podíl dlouhodobě nezaměstnaných v kraji i daných obcích výrazně převyšuje podíl celé republiky. V případě MSK je to více než dvojnásobně, u Vítkova více než trojnásobně, u Budišova téměř pětinašobně a u Černé takřka šestinašobně.

Graf 3: Podíl dlouhodobě nezaměstnaných osob v oblasti v letech 2016–2020


Zdroj: Úřad práce ČR, ČSÚ

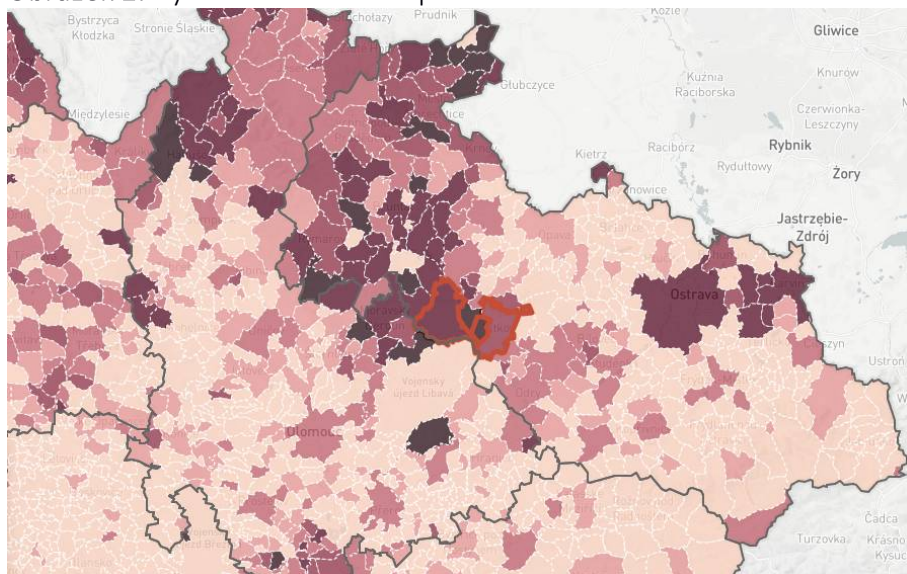
Zadluženost

Zadluženost je v kontextu sociálního vyloučení nepochybně přitěžující, leč těžko zřetelný a kvantifikovatelný indikátor. Agregátní počty dlužníků i výši jejich celkových dluhů totiž nelze dohledat v jednotné evidenci. Insolvenční rejstřík registruje pouze tu část dlužníků se stálým příjmem. Údaje poskytnuté Exekutorským úřadem poté pokrývají pouze ty obyvatele, jejichž majetek již byl podstoupen exekuci. Jak ale uvádí mj. Vstupní analýza, „*dluhy registrované především u nebankovních společností nejsou nikde veřejně dostupné a představují podstatný, důvodně lze předpokládat, že dokonce většinový podíl na celkovém zadlužení místních obyvatel*“ (VA: 2016).

Nutno přitom podotknout, že zadluženost se prolíná napříč rozličnými skupinami lidí. Konkrétně pro lokalitu Vítkovska platí, že největší dluhy vůči městům mají příslušníci občanské majority, nikoliv obyvatelé SVL adres (většinou Romové). Často tak nemusí jít o sociálně znevýhodněné občany, ale takové, jimž dluhy vznikly v důsledku ztráty zaměstnání, neúspěšného podnikání apod. Vzniká zde tudíž nepřímý vztah mezi zadlužeností a sociálním vyloučením.

Jedním z měřitelných kritérií zadluženosti je množství a podíl exekucí vyskytujících se ve vybrané lokalitě. Zde je nezbytné uvést, že tyto údaje jsou ve vybrané lokalitě dlouhodobě nad republikovým průměrem. Vizualně je možné situaci v obcích prezentovat jednak prostřednictvím Mapy exekucí (viz obrázek 5 níže) a jednak na grafickém srovnání (viz graf 11 níže).

Obrázek 2: Vybrané obce na Mapě exekucí



Zdroj: Mapa exekucí (www.mapaexekuci.cz); vlastní zpracování: pořízeno 20. 4. 2021.

Pozn.: Data zobrazená na obrázku jsou za rok 2019 a na uvedeném webu byla zpracována ke 20. 4. 2020.



Evropská unie
Evropský sociální fond
Operační program Zaměstnanost

3. Evaluační design

Společenský problém

Vyčleňování a nerovné příležitosti sociálně znevýhodněných osob a osob ohrožených sociálním vyloučením na Vítkovsku v důsledku jejich nízkých kompetencí v oblasti financí, právního povědomí i rodičovských kompetencí a nízká uplatnitelnost dané skupiny osob na trhu práce.

Cíle projektu a zamýšlená změna

Projekt je zaměřen na vytvoření komplexního systému podpory cílové skupiny (sociálně znevýhodněné rodiny, Romové, ohrožené rodiny/děti apod.) na Vítkovsku a Budišovsku, na snížení dopadu sociálního a kulturního znevýhodnění na rodiny a jednotlivce v regionu a na prevenci sociálního vyloučení. Záměrem projektu je podpořit cílovou skupinu prostřednictvím komplexní nabídky aktivit v několika vzájemně propojených rovinách:

1. rovina se zaměřuje na zvýšení kompetencí, finanční gramotnosti a právního povědomí CS a předcházení diskriminace,
2. rovina se soustřeďuje na podporu rodin s dětmi v jejich sociálním fungování, na prevenci rozpadu rodin a rozvoj adaptability rodin,
3. rovina směřuje k rozvoji participativních metod práce, včetně rozvoje komunitní práce a zapojení komunitních zdrojů při řešení situace CS.

Cílem projektu je ad1) Zajistit 80 osobám z CS z Budišova nad Budišovkou a okolí podporu formou konzultací a terénní práce v oblasti právní a finanční gramotnosti a prevenci zadluženosti a řešení problémů spojených s porušováním práv a diskriminace. Osoby z CS budou mít rozvinuté sociální a právní kompetence, bude podpořena jejich finanční gramotnost a snížena míra zadlužení. Budou umět lépe finančně plánovat a hospodařit. Osobám z CS bude také zajištěna ochrana před diskriminací a možnost řešit spory mimosoudní cestou. Cíle bude dosaženo nejpozději v dubnu 2021, pro vyhodnocení dosažení cíle budou využity: hodnotící rozhovory s cílovou skupinou, hodnocení spisové dokumentace (záznamu z činností) včetně plánu činností.

V rámci plnění cíle bude dle našeho předpokladu řešeno min. 120 zakázek CS a očekáváme, že 60 % z těchto zakázek bude úspěšně naplněno. V rámci plnění cíle budeme kromě počtu zakázek dále sledovat počet poskytnutých odborných konzultací, včetně poskytnutých odborných konzultací ze strany právníka, počet realizovaných vzdělávání CS, počet zpracovaných podání a návrhů ve prospěch CS (např. počet splátkových kalendářů, počet podaných a schválených insolvenčních návrhů) a počet uskutečněných mediací a uzavřených dohod.

Ad2) Zajistit rodinám s dětmi z CS na Vítkovsku a Budišovsku asistenci a podporu v náročné a krizové situaci, podporu rodičovských a výchovných kompetencí a zajistit prevenci rozpadu rodin s dětmi prostřednictvím programů Centra pro rodiny – podpořeno bude nejméně 80 osob. Osoby z CS budou mít lépe rozvinuté rodičovské kompetence (v oblasti péče o dítě, zajištění chodu domácnosti atp.) a zvýší se jejich kompetence při řešení výchovných a vzdělávacích problémů jejich dětí s dopadem na prevenci školní neúspěšnosti jejich dětí a snížení počtu umístování dětí mimo rodinu. U osob z CS dojde ke zmírnění obtíží rodičů v oblasti partnerských vztahů a rodinného soužití. Dojde ke zmírnění



nebo odstranění příčin nebo důsledků již rozvinutých poruch chování a negativních jevů v sociálním vývoji dětí a rodiny budou mít zajištěné poradenství v oblasti specifických vývojových poruch. Zlepší se také spolupráce rodiče-škola.

Cíle bude dosaženo nejpozději v dubnu 2021 (po změně v prosinci 2021), pro vyhodnocení dosažení cíle budou využity: hodnotící rozhovory s cílovou skupinou, hodnocení spisové dokumentace (záznamu z činností) včetně plánu činností.

V rámci plnění cíle bude dle našeho předpokladu řešeno min. 150 zakázek CS a očekáváme, že 60 % z těchto zakázek bude úspěšně naplněno. V rámci plnění cíle budeme kromě počtu zakázek dále sledovat počet návštěv terénních asistentů v domácnostech rodin, počet poskytnutých odborných konzultací a podpor rodin ze strany etopeda/speciálního pedagoga, psychologa/terapeuta a počet uskutečněných mediací a uzavřených dohod.

Ad3) Posílit silné stránky místní komunity na ulici Berounská v Budišově nad Budišovkou a podpořit obyvatele v jejich sociálním fungování, zapojit komunitní zdroje do řešení situace CS, bude podpořeno 12 osob z jádrové skupiny a nejméně 80 obyvatel z lokality.

Aktivity projektu a očekávané změny

KA1 Empowerment a emancipace CS v oblasti právní a finanční gramotnosti a aktivity zaměřené na předcházení diskriminace

KA bude zahrnovat konzultace a individuální vzdělávání, které povedou k posilování práv znevýhodněných občanů a ke zmocnění CS. Zaměřovat se budeme na oblasti právní a finanční gramotnosti a prevenci zadluženosti CS se záměrem zvyšovat sociální a právní kompetence CS.

KA bude směřovat ke zvyšování kompetencí a zmocňování CS zejména v oblasti dluhové, finanční a právní gramotnosti. Jednotlivci a rodiny budou podporováni v efektivním hospodaření včetně finančního plánování. Část aktivit bude přímo zaměřena na aktivní řešení zadluženosti, řešení půjček a exekucí, včetně zpracování insolvenčních návrhů.

Realizační tým bude poskytovat konzultace a spolupracovat s cílovou skupinou také při řešení problémů spojených s porušováním práv a diskriminací zejména v oblasti bydlení, zaměstnanosti, občansko-právních vztahů apod. Tým bude pomáhat s řešením situací mimosoudní cestou a zároveň předcházení těmto situacím. Pracovníci budou při řešení spolupracovat s místní samosprávou a dalšími subjekty, které spolupracují s cílovou skupinou, která je ohrožena diskriminací a porušováním práv.

KA 2 Centrum pro rodiny

KA je zaměřena zejména na rodiny s dětmi, které se nachází v nepříznivé nebo krizové sociální situaci nebo jsou takovou situací ohroženy. Bude realizována v úzké spolupráci s OSPOD Vítkov či školskými poradenskými pracovišti, případně dalšími subjekty. Záměrem KA je nabídnout komplexní přístup k řešení situace rodin s dětmi v regionu a podpořit multidisciplinární spolupráci.

Centrum pro rodiny bude zahrnovat tyto dva provázané programy:

- a) Aktivizační, asistenční a motivační program pro rodiny



Bude realizován v úzké spolupráci s OSPOD Vítkov a v kontextu pověření k výkonu SPOD, a to přímo v domácnostech. Budeme se zaměřovat na rodiny ohrožené rizikovým chováním, nezvládnutím rodičovských kompetencí v oblasti výchovy a vzdělávání dítěte, rodiny ohrožené nezvládnutím péče o dítě, rodiny, ve kterých může docházet k zanedbávání péče o dítě, rodiny potýkající se s předlužeností, finanční nebo bytovou krizí a ohrožené dlouhodobou nezaměstnaností. Budeme se zaměřovat i na rodiny s dětmi ohrožené konfliktní, krizovou nebo rozvodovou, rozchodovou situací s dopadem na rodiče i děti.

b) Služby odborného výchovně-vzdělávacího zařízení pro rodiny s dětmi

Vznik preventivního zařízení, které bude nabízet komplexní pomoc dětem a rodičům, kteří se potýkají s výchovnými a vzdělávacími problémy. Záměrem je zajištění preventivně-výchovné podpory pro děti a mládež s rizikem vzniku a vývoje poruch chování, zařízení bude nabízet podporu také rodičům a institucím.

KA 3 Podpora komunitní sociální práce a komunitních aktivit

Záměrem aktivity je prostřednictvím komunitního pracovníka/facilitátora a ve spolupráci s odborným garantem mobilizace zdrojů uvnitř komunity tak, aby se členové komunity aktivně podíleli na řešení identifikovaných problémů s ohledem na jejich aktuální potřeby.

Cílem aktivity bude přispět k aktivizaci a zplnomocnění obyvatel lokality, k vytvoření kompetentní komunity, která si bude uvědomovat a formulovat své potřeby a cíle a následně na nich společnými silami pracovat. Snahou bude podpořit obyvatele v aktivním přístupu k řešení stanovených témat s tím, že po skončení projektu budou schopni samostatně pokračovat v zavedených aktivitách a přicházet s novými nápady. Aktivita umožní obyvatelům lokality zažít si pocit úspěchu a vlastní síly a změnit okolnosti svého života. Rovněž přispěje ke zlepšení vzájemných vztahů mezi obyvateli, ke zmírnění interpersonálních a komunitních konfliktů, ke zmírnění rizikových projevů chování, k lepšímu vnímání obyvatel sociálně vyloučených lokalit veřejností a vytvoření skupinové identity. Širším záměrem aktivity je zapojení obyvatel SVL do ekonomického, sociálního a kulturního života obce.

Jaké změny jsou v důsledku projektu očekávány?

Významným dopadem projektu bude zavedení potřebných služeb a aktivit do regionu, který je málo dostupný odborné podpoře a pomoci a trpí nedostatkem kvalitních personálních kapacit. Dojde k posílení jednotlivců a rodin ve využívání vlastních zdrojů a možností k prospěchu všech členů rodiny nebo komunity. Budou posíleny schopnosti jednotlivců a rodin v oblasti participace a adaptability. V důsledku realizace projektu očekáváme, že dojde ke zvýšení sociálních a právních kompetencí CS, zmírnění zadluženosti, její prevenci a posílení finanční gramotnosti. Bude řešena diskriminace osob z CS. I v malých obcích na Vítkovsku a Budišovsku, které jsou podpoře a pomoci nedostupné, bude zpřístupněno poradenství a terénní práce. Projekt přispěje k prevenci problémů CS a pomůže CS již vzniklé potíže řešit a vyrovnat se s nimi. Rodinám bude zajištěna podpora, dojde ke zmírnění obtíží rodičů v oblasti partnerských vztahů a rodinného soužití, budou zmírněny dopady sporů mezi rodiči, rodiči a dětmi. Osoby z CS budou mít zvýšenou informovanost v oblasti uzavírání smluvních vztahů, dojde k intenzivnímu posílení rodičovských kompetencí a rodičovského chování. Dojde k prevenci rozvoje rizikových projevů chování u dětí (úťetky, záškoláctví, experimenty s alkoholem, drogami, úniky do rizikových part apod.) a u dospělých (snížená schopnost se postarat o dítě, zadlužování, nezaměstnanost apod.) a rozvoji sociálních dovedností. Po skončení projektu bude v daných regionech více rozvinuté využití participativních metod a zvýšena odbornost pracovníků, kteří pracují s CS. V regionu dojde ke zmírnění interpersonálních a komunitních konfliktů a posílení přirozených



schopností komunit řešit situace. Bude posíleno síťování organizací pracujících s CS a sdílení příkladů dobré praxe. V rámci projektu také dojde k rozvoji komunitní sociální práce, vznikne a bude fungovat jádrová skupina. Obecně prostřednictvím realizace aktivit projektu dojde k posílení zplnomocnění osob z CS.

Cíl evaluace

Hlavním cílem evaluace projektu *Most k porozumění* je vyhodnotit dopad realizovaných aktivit na cílovou skupinu a v rámci jednotlivých klíčových aktivit projektu lze definovat několik dílčích cílů:

1. Vyhodnotit počet osob, u kterých se podařilo zastavit exekuci;
2. Vyhodnotit počet osob, u kterých se podařilo podat návrh na ODD, který byl schválen;
3. Vyhodnotit dopad projektu na to, že klienti aktivně řeší úřední korespondenci (nevyhazují dopisy, přečtou je, zajdou se poradit, řeší situaci);
4. Vyhodnotit dopad projektu na zvýšení kompetencí klientů v oblasti finanční a pracovně-právní gramotností
5. Sledovat počet osob, se kterými je téma dluhů řešeno.
6. Vyhodnotit dopad projektu na zvýšení rodičovských kompetencí klientů;
7. Vyhodnotit dopad spolupráce s Centrem pro rodinu na spokojenost uvnitř rodiny
8. Sledovat počet akcí, které komunita zrealizovala;
9. Sledovat počet osob, které tvoří jádrovou skupinu;
10. Sledovat počet setkání jádrové skupiny;
11. Vyhodnotit, jaké procento členů komunity vnímá členy jádrové skupiny jako lídry;
12. Vyhodnotit dopad projektu na to, jakým způsobem zastupitelé města hodnotí spolupráci s cílovou komunitou

Indikátory dosažení cílů projektu

V této části popíšeme, jak byly definovány kvantitativní cíle jednotlivých klíčových aktivit v projektové žádosti a jaké další indikátory se projektový tým rozhodl sledovat.

KA 1 Empowerment a emancipace CS v oblasti právní a finanční gramotnosti a aktivity zaměřené na předcházení diskriminace

Cíle KA1 bude dosaženo nejpozději v prosinci 2021, pro vyhodnocení dosažení cíle budou využity: hodnotící rozhovory s cílovou skupinou, hodnocení spisové dokumentace (záznamu z činností) včetně plánu činností.

V rámci plnění cíle bude dle našeho předpokladu řešeno min. 120 zakázek CS a očekáváme, že 60 % z těchto zakázek bude úspěšně naplněno. V rámci plnění cíle budeme kromě počtu zakázek dále sledovat počet poskytnutých odborných konzultací, včetně poskytnutých odborných konzultací ze strany právníka, počet realizovaných vzdělávání CS, počet zpracovaných podání a návrhů ve prospěch CS (např. počet splátkových kalendářů, počet podaných a schválených insolvenčních návrhů) a počet uskutečněných mediací a uzavřených dohod.



KA 2 Centrum pro rodiny

Cíle KA2 bude dosaženo nejpozději v prosinci 2021, pro vyhodnocení dosažení cíle budou využity: hodnotící rozhovory s cílovou skupinou, hodnocení spisové dokumentace (záznamu z činností) včetně plánu činností.

V rámci plnění cíle bude dle našeho předpokladu řešeno min. 150 zakázek CS a očekáváme, že 60 % z těchto zakázek bude úspěšně naplněno. V rámci plnění cíle budeme kromě počtu zakázek dále sledovat počet návštěv terénních asistentů v domácnostech rodin, počet poskytnutých odborných konzultací a podpor rodin ze strany etopeda/speciálního pedagoga, psychologa/terapeuta a počet uskutečněných mediací a uzavřených dohod.

KA 3 Podpora komunitní sociální práce a komunitních aktivit

Cílem aktivity bude přispět k aktivizaci a zplnomocnění obyvatel lokality, k vytvoření kompetentní komunity, která si bude uvědomovat a formulovat své potřeby a cíle a následně na nich společnými silami pracovat. Snahou bude podpořit obyvatele v aktivním přístupu k řešení stanovených témat s tím, že po skončení projektu budou schopni samostatně pokračovat v zavedených aktivitách a přicházet s novými nápady. Aktivita umožní obyvatelům lokality zažít si pocit úspěchu a vlastní síly a změnit okolnosti svého života. Rovněž přispěje ke zlepšení vzájemných vztahů mezi obyvateli, ke zmírnění interpersonálních a komunitních konfliktů, ke zmírnění rizikových projevů chování, k lepšímu vnímání obyvatel sociálně vyloučených lokalit veřejností a vytvoření skupinové identity. Širším záměrem aktivity je zapojení obyvatel SVL do ekonomického, sociálního a kulturního života obce.

4. Evaluace realizace projektu

Evaluace realizace projektu se skládala ze sledování a vyhodnocování aktivit a výstupů tří klíčových aktivit projektu (KA 1 až KA 3) a následného šíření dobré praxe.

Tato část evaluace zodpovídá první ze dvou hlavních evaluačních otázek:

Naplnil projekt plánované požadavky na rozsah i kvalitu aktivit a výstupů?

Za účelem zodpovězení této otázky mohou být analyzovány následující dvě oblasti:

1. Klíčové charakteristiky popisující naplnění cílů dané klíčové aktivity
2. Dopad realizovaných aktivit na CS

Analýza uvedených oblastí využívá jak kvalitativní data (např. poznatky získané ze strukturovaných rozhovorů), tak kvantitativní data popisující rozsah realizovaných aktivit a dosažených výstupů. Praktický postup v rámci evaluace realizace projektu byl prováděn sběr dat následujícími způsoby:



Metody sběru dat

KA1 – KA3 (Kvantitativní sběr dat)

Na počátku realizace projektu byla vytvořena Evidenční tabulka podpory CS, do které byly zaznamenávány veškeré kontakty s CS a poskytnuté podpory.

V tabulce bylo evidováno:

- A. Příjmení:
- B. Jméno:
- C. Pohlaví:
- D. Adresa bydliště:
- E. Kontakt (tel, email):
- F. Zapsal/slужbu poskytl:
- G. Místo poskytnuté podpory:
- H. Klíčová aktivity podpory
- I. Oblast podpory
- J. Datum
- K. Délka kontaktu (v minutách)
- L. Stav zakázky

Použité nástroje pro sledování dopadu (kvalitativní sběr dat):

KA1

Vstupní/výstupní dotazník zaměřený na kompetence CS v oblasti právní a finanční gramotnosti (viz. Příloha)

Tabulka MI KA1.

KA2

Polostrukturované rozhovory, dotazníky SDQ

Vyhodnocování individuální plánů podpory

KA3

Evaluační nástroj OU Evka

Polostrukturovaný rozhovor

Vyhodnocení komunitních aktivit

5. Evaluace klíčových aktivit

KA1 Empowerment a emancipace CS v oblasti právní a finanční gramotnosti a aktivity zaměřené na předcházení diskriminace

Klíčová aktivita 1 projektu byla zahájena ke dni 1. 9. 2018 a její ukončení aktivity proběhlo k 31. 12. 2021.



Předmětem evaluace bylo naplnění cílů klíčové aktivity 1:

- celkový počet podpořených osob
- bude dle našeho předpokladu řešeno min. 120 zakázek CS
- očekáváme, že 60 % z těchto zakázek bude úspěšně naplněno.
- počet poskytnutých odborných konzultací, včetně poskytnutých odborných konzultací ze strany právníka
- počet realizovaných vzdělávání CS
- počet zpracovaných podání a návrhů ve prospěch CS (např. počet splátkových kalendářů, počet podaných a schválených insolvenčních návrhů)
- počet uskutečněných mediací a uzavřených dohod.

Naplnění cílů:

- v rámci KA1 bylo podpořeno celkem 61 osob
- v rámci KA1 bylo řešeno celkem 183 zakázek
- úspěšnost při řešení zakázek byla cca 75 %.
- v rámci projektu byly poskytnuta podpora klientům v těchto oblastech a dané čas. dotaci:
 - podpora při řešení dluhů - 237x, 369 hod.
 - právní poradenství, včetně přípravy podkladů - 119 x, 274,5 hod.
 - řešení oddlužení - 129 x, 216,3 hod.
 - konzultace s interním odborníkem (právníkem) v zájmu klienta - 81 x, 38,6 hod.
 - konzultace s externím odborníkem v zájmu klienta - 32 x, 16,1 hod.
- v rámci projektu bylo poskytnuto individuální vzdělávání v těchto oblastech a dané čas. dotaci:
 - vzdělávání v oblasti finanční gramotnosti - 74x, 78, 3 hod.
 - vzdělávání v oblasti zaměstnanosti - 19 x, 30,6 hod.
 - vzdělávání v oblasti bydlení - 9 x, 15,8 hod.
- počet zpracovaných podání a návrhů ve prospěch CS:
 - počet osob, kterým jsme zastavili exekuci: 8
 - počet zastavených exekucí: 9
 - počet osob v oddlužení: 12
 - počet schválených návrhu na oddlužení: 10

V rámci projektu a KA1 jsme se rovněž zaměřili na sledování dopadu vybraných aktivit projektu na klienty. U vybraného vzorku 20 klientů jsme se zaměřili na tyto evaluační otázky:

- Kolik podpořených osob na konci projektu aktivně řeší úřední korespondenci?

Výstup:

Na počátku naší spolupráce: 55 % z nich OTEVŘU, ALE JE MI TO JEDNO

45 % z nich OTEVŘU, ALE NECHCI ŘEŠIT

Po konci naší spolupráce: 100 % z nich OTEVŘU A NAŠEL JSEM ŘEŠENÍ

- Kolik podpořených osob pozitivně hodnotí míru své finanční a pracovně-právní gramotnosti?

Výstup:

Na počátku naší spolupráce: celkový průměr 2,65 (kdy hodnota 1 nejhorší, 5 nejlepší)

Po konci naší spolupráce: celkový průměr 3,8



Hodnocení realizace aktivity:

Celkově jsme za dobu realizace projektu podpořili v rámci KA1 61, což je sice méně, nežli se předpokládalo (předpoklad byl 80 osob), avšak s většinou klientů se řešilo více zakázek (průměrně 3 zakázky). Počet osob, které jsme podpořili v oblasti dluhů bylo celkem 52.

Cílem KA1 bylo formou konzultací a terénní práce v oblasti právní a finanční gramotnosti přispět k prevenci zadluženosti a podpořit klienty při řešení problémů spojených s porušováním práv a diskriminace. Zároveň jsme se v rámci KA1 zaměřili na rozvoj kompetencí klientů v oblasti finanční a právní gramotnosti. V rámci projektu bylo naplněno celkem 183 zakázek, z nichž 75 % bylo úspěšně naplněno.

Za dobu realizace projektu jsme s klienty řešili neoprávněné exekuce, které byly klientům úspěšně zastaveny. Rovněž jsme 12 klientů podpořili v oddlužení, přičemž bylo schválených 10 návrhů na oddlužení.

Realizační tým KA1 podporoval klienty především při řešení:

- **dluhů** – dluhové poradenství, komunikace s věřitelem, exekutorem, úřadem v zájmu klientů, vyjednávání splátkových kalendářů, sepisování odporů proti elektronickému platebnímu rozkazu, využití institutu Milostivého léta, řešení zablokovaného bankovního účtu exekutorem,
- **oddlužení** – poradenství ohledně oddlužení, sepisování a podání návrhu na povolení oddlužení, pomoc s vyplněním prohlášení o plnění povinností v oddlužení, komunikace s insolvenčním správcem a insolvenčním soudem v zájmu klientů,
- **právních záležitostí** – sepisování odvolání proti rozsudku okresního soudu, právní zastupování u okresního a krajského soudu, oslovení Úřadu pro mezinárodněprávní ochranu dětí v Brně, vyřízení změny příjmení nezletilých dětí, sepsání návrhu na úpravu práv a povinností k nezletilému dítěti.

Terénní pracovník klienty individuálně vzdělával v oblasti:

- **finanční gramotnosti** – složky rodinného rozpočtu, jak ho sestavit, finanční rezervy, finanční produkty, jejich výhody a nevýhody, zdravé a nezdravé zadlužování,
- **zaměstnání** – jak sepsat životopis a motivační dopis,
- **bydlení** – jak vyhledávat nabídky pronájmu bytů, jak oslovovat pronajímatele, náležitosti nájemní smlouvy, jak uzavřít smlouvu o dodávce elektřiny a na co si dát pozor.

Při realizaci aktivity se velmi osvědčila činnost pracovníka přímo v terénu a jeho znalost prostředí, které pomohlo k získání důvěry klientů a ke zvýšení motivace při řešení jejich problémů.

Terénní pracovník v prosinci 2021 pracoval na posledních zakázkách klientů. Své klienty průběžně informoval o ukončení činnosti Centra, ke kterému došlo k 31.12.2021. V případě potřeby se klienti od 1. ledna 2022 mohou obracet na občanskou poradnu Charita Odry, která otevřela nově pobočku i v Budišově nad Budišovkou.

Doporučení k realizaci KA1 po ukončení projektu:

Při realizaci KA1 se velmi osvědčila práce terénního pracovníka, který byl klientům k dispozici především v jejich přirozeném prostředí a který byl rovněž velmi dobře znalý prostředí v Budišově nad Budišovkou. Terénní pracovník velmi intenzivně spolupracoval s externím právníkem při řešení jednotlivých zakázek klientů a také s konzultantem a garantem/metodikem.

I přestože aktivita fungovala velmi dobře a zpětná vazba ze strany klientů i obce byla pozitivní, došlo na základě strategického plánování Centra inkluze k rozhodnutí, že v dané aktivitě nebude po ukončení projektu pokračovat. Návaznost aktivity je zajištěna prostřednictvím služeb Charity Odry, která nově otevřela v Budišově nad Budišovkou svou pobočku.



KA2 Centrum pro rodiny

Klíčová aktivita 2 projektu byla zahájena ke dni 1. 9. 2018 a její ukončení aktivity proběhlo k 31. 12. 2021.

Předmětem evaluace bylo naplnění cílů klíčové aktivity 2:

- celkový počet osob podpořených v rámci KA2
- v rámci projektu a dané KA bude řešeno min. 150 zakázek CS
- očekáváme, že 60 % z těchto zakázek bude úspěšně naplněno
- počet návštěv terénních asistentů v domácnostech rodin
- počet konzultací psychologa
- počet konzultací terapeuta
- počet uskutečněných mediací a uzavřených dohod

Naplnění cílů:

- celkový počet osob podpořených v rámci KA2: 80
- v rámci projektu bylo v rámci KA2 řešeno cca 160 zakázek, jelikož každý z evidovaných klientů řešil průměrně 2 zakázky
- z celkové počtu zakázek bylo úspěšně splněno cca 55 %. Nižší procento úspěšnosti zakázek je ovlivněno vysokým počtem klientů spadajících do péče OSPOD, kteří měli nízkou vnitřní motivaci pro řešení svých vztahových či výchovných problémů.
- počet návštěv terénních asistentů v domácnostech rodin
V rámci KA2 bylo poskytnuto 281 konzultací terénních asistentů v přirozeném prostředí klientů/domácnostech rodin. Celkem se jednalo o 374, 5 hodin konzultací.
- počet konzultací psychologa
V rámci KA2 poskytl psycholog celkem 761 konzultací a jednalo se o celkem 700 konzultačních hodin.
- počet konzultací terapeuta
V rámci KA2 poskytl terapeut celkem 371 konzultací v celkové časové dotaci 455 hodin.
- počet uskutečněných mediací a uzavřených dohod.
V rámci KA2 bylo zrealizováno celkem 19 mediací v celkové časové dotaci 38 hodin.

Hodnocení realizace aktivity:

Na počátku projektu bylo nastaveno, že v rámci KA2 Centrum pro rodinu bude za dobu trvání projektu celkem podpořeno nejméně 80 osob. Tento cíl byl naplněn ze 100 %, ale ve své podstatě byl počet podpořených osob mnohem vyšší, jelikož v rámci aktivity se pracovalo také s dětmi mladšími 15 let, které se do podpořených osob nezapočítávaly. Cílem bylo ze strany odborných pracovníků podpořit rodiny v náročné či krizové situaci, podpořit rodiče v rozvoji jejich rodičovských kompetencí a zajistit tak prevenci rozpadu rodin.

Celkem bylo naplněno cca 160 zakázek klientů, a to z toho důvodu, že každý z klientů řešil cca 2 zakázky. Celková úspěšnost plnění zakázek byla cca 55 % a to z toho důvodu, že u rodiny v péči



OSPODu byla motivace ke spolupráci nižší, a tudíž nedošlo k úplnému naplnění zakázky, pouze k částečnému či dočasnému zlepšení situace uvnitř rodiny.

Podpora klientů KA2 se týkala především těchto oblastí: přímá podpora v rodině, podpora při komunikaci se spolupracujícími subjekty, podpora při řešení výchovných obtíží, konzultace klientů s externími a interními odborníky. Dále klientům byly poskytnuty terapie a mediace. Nezletilí klienti, dřív, než absolvovaly terapie, procházeli diagnostickým vyšetřením u psychologa. Na řešení a komplexním uchopení jednotlivých případů se podíleli nejen terénní pracovník, ale také psycholog, psychoterapeut a mediátor. Na počátku spolupráce je vždy vytyčena zakázka. Pokud se zakázka v průběhu spolupráce změnila, bylo to z důvodu flexibilního reagování na aktuální požadavky rodiny jako celku.

Velmi úzká spolupráce byla s pracovníky vítkovské Sociálně právní ochrany dětí. Na počátku realizace projektu probíhali společné schůzky směřující k nastavení pravidel spolupráce. Tyto schůzky se ve více méně pravidelných intervalech opakovaly, aby byly průběžně vyjasňovány očekávání obou stran od spolupráce a zefektivňovala se podpora rodinám. Většinou byly činnosti Centra pro rodinu dávány do tzv. IPODu klientů. Ze zpětné vazby OSPOD Vítkov vyplývá, že aktivita Centra pro rodinu se velmi osvědčila a je v regionu stále (více) potřebná. Klienty Centra pro rodinu se s postupem času stávali také rodiny z řad majority, které řešily vztahové či výchovné problémy.

Na realizaci aktivity se podílel psycholog, terapeut, mediátor a terénní pracovníci/asistenti pro rodinu, kteří pracovali v rámci pověření k výkonu činnosti sociálně právní ochrany dětí. Externě jsme spolupracovali s etopedkou ze Střediska výchovné péče v Opavě, se kterou jsme konzultovali jednotlivé případy a která nám poskytovala metodickou podporu. Etopeda, který by působil přímo v regionu Vítkovska se nepodařilo za celou dobu realizace projektu sehnat. Tato pozice je však velmi potřebná vzhledem k četnosti výskytu výchovných problémů dětí v regionu.

V praxi se rovněž velmi osvědčila spolupráce odborných pracovníků Centra pro rodinu a terénními pracovníky/asistenty pro rodinu, kteří měli možnost jednak podporovat rodinu přímo v jejím přirozeném prostředí a díky tomu taky měli příležitost vidět, jak rodina „opravdu“ funguje.

Doporučení k realizaci KA2:

Aktivita Centrum pro rodinu se v praxi velmi osvědčila a organizace Centrum inkluze chce s podporou Města Vítkov tuto aktivitu udržet, případně rozšířit o služby etopeda. V průběhu realizace projektu se nastavila spolupráce s pracovníky OSPOD Vítkov a nyní se snažíme rovněž o zefektivnění spolupráce s místními pracovníky SAS (SVČ Vítkov). Vzhledem k potřebám regionu by bylo vhodné navýšit úvazek psychologa (nyní 1,0) o min. 0,5 úvazku, vytvořit alespoň 0,5 úvazku pro speciálního pedagoga a 0,5 úvazku pro etopeda. Služby Centra pro rodinu mají mít rovněž preventivní charakter a podpora by se měla k rodinám dostávat ještě dříve, nežli se ocitnou v péči OSPODu. Rovněž se osvědčila pozice terénních pracovníků/asistentů pro rodinu, kteří podporují rodinu v jejím přirozeném prostředí.

Velmi se osvědčuje využívání případových konferencí pro nastavení efektivní podpory rodinám s dětmi. V případě, že klienti jsou v péči OSPODu, svolává případové konference OSPOD. Avšak tento nástroj se osvědčuje také při práci s rodinami mimo OSPOD. Doporučujeme tedy využívat tento nástroj podpory také v případě práce s rodinami mimo OSPOD, především v situaci, kdy s rodinou pracuje více odborníků, služeb, organizací.



KA3 Podpora komunitní sociální práce a komunitních aktivit

Klíčová aktivita 3 projektu byla zahájena ke dni 1. 9. 2018 a její ukončení aktivity proběhlo k 31. 12. 2021.

Předmětem evaluace bylo naplnění cílů klíčové aktivity 3:

- počet akcí, které komunita zrealizovala
- počet osob, které tvoří jádrovou skupinu
- počet setkání jádrové skupiny
- procento členů komunity, které vnímá členy jádrové skupiny jako lídry
- jak hodnotí zastupitelé města spolupráci s cílovou komunitou

Naplnění cílů:

- za dobu realizace projektu komunita zrealizovala celkem 31 akcí, z čehož nejúspěšnější byla akce Halloween 2021
- jádrovou skupinu tvořilo celkem 12 osob
- za dobu realizace projektu proběhlo celkem 41 setkání jádrové skupiny
- celkem 70 % členů komunity vnímá členy jádrové skupiny jako lídry
- v rámci závěrečné evaluace KA3 proběhly rozhovory se zastupiteli města Budišov nad Budišovkou zaměřené na zhodnocení spolupráce s komunitou a na zhodnocení komunitní práce. Zastupitelům byly položeny tyto dvě otázky:
 - Jak hodnotíte realizaci komunitní práce ve městě Budišov nad Budišovkou?
 - Jak hodnotíte posun místní komunity v rámci komunitní práce?

Odpovědi na otázku č. 1:

„Aktivity v rámci budování hřiště pro děti, realizaci příměstských táborů hodnotím kladně.“

„Dle mého soudu podoba realizace komunitní práce vycházela z potřeb komunity ve vztahu k hledání cesty k majoritě za určitého zajištění přirozených způsobů a návyků menšiny. Tzn. že v rámci tradičních aktivit menšiny (vaření, práce s dětmi, setkávání, tvorba zázemí pro děti z komunity), kde se menšina cítí alespoň částečně jistě v rámci svého způsobu života a tradic, byly hledány a dílem i nacházeny cesty k setkávání se s majoritou.“

Osobně jsem si možná na začátku projektu trochu myslela, že cílem bude mj. i větší zainteresování a setkávání se se zástupci majority. Na druhou stranu vidím ale jako přínosné právě skutečnost, že díky podpoře formou práce komunitních pracovníků (Centrum inkluze) se mohla komunita trochu "formálně" zviditelnit a vyjádřit své potřeby i ve vztahu k věcem, které je trápí.“

Odpovědi na otázku č. 2:

„Zde si myslím, že situace zůstává stejná.“

„Pozitivně. Komunita v některých ohledech byla velmi aktivní, aktivně vedla i mládež, hledala cesty ke komunikaci a řešení dílčích problémů. Jasně, komunita nejsou všichni Romové, kteří v našem městě žijí. Různé romské rodiny mají své problémy, od kterých se mnozí z komunity distancují a odsuzují je – vědí totiž, že majorita se pak bude dívat jakoby skrze prsty houfně na všechny členy romské komunity.“



Pro mne činnost komunity byla signálem toho, že je zde skupina lidí, která má své zvyky, své tradice, svůj postoj k životu, který – pokud neodporuje zákonu a neomezuje svobodu ostatních osob – není ničím, co by mělo být trnem v oku majoritě. Osobně – ale to je jen můj náhled – vnímám důležitou skutečnost: a sice než minoritu tlačit do takové "verze" života, kterým žije majorita, je smysluplnější akceptovat jinou podobu života (za podmínek výše uvedených: legálnost + neomezení ostatních) a smíření se se stavem věcí, pokud možno bez zastření s rasovým podtextem. Toto je ovšem dlouhá cesta, na kterou se už jen vydat stojí každého jednotlivce veliké úsilí v překonávání bariér, které staví česká majoritní společnost. Díky aktivitám komunity jsem si ale tuto skutečnost uvědomila. Netvrdím, že je správná, ale v tomto okamžiku je pro mne uklidňující.“

Hodnocení realizace aktivity:

Komunitní práce v Budišově nad Budišovkou fungovala velmi dobře, zejména s budišovskými starousedlíky. Ve městě se díky komunitní práci podařilo vybudovat venkovní prostor tzv. Kluzák, o němž pečují právě obyvatelé města. Ti si komunitně zrenovovali místní hřiště a nyní jej společně udržují. Pracovníci Centra inkluze zhodnotili, že členy komunity již není třeba v aktivitách více méně podporovat, ale poslední komunitní akce, jako byl například Halloween 2021, zrealizovala komunita již zcela samostatně.

Jádrová skupina v počtu členů 12 byla utvořena na počátku projektu a fungovala bez větších změn po celou dobu projektu. Členové jádrové skupiny byli v počátku intenzivněji podporováni ze strany komunitního pracovníka, avšak postupem času si rozvíjeli své kompetence v oblasti organizace akcí, komunikace s veřejností apod. Jádrová skupina se scházela pravidelně cca 1x měsíčně a celkem za realizaci projektu proběhlo 41 setkání jádrové skupiny. Lídrové komunity společně s komunitním pracovníkem absolvovali několik stáží/vzájemných setkání s komunitami z jiných měst (např. Brno – IQ Roma servis, Ostrava – Vzájemné soužití apod.). Tato setkání byla pro lídry velmi cenná, motivující a sdílením zkušeností z realizace komunitních aktivit si členové jádrové skupiny rozšiřovali své kompetence. Více než 70% obyvatel vnímá členy jádrové skupiny jako lídry.

Za úspěšné komunitní akce lze považovat například Halloween 2021, ale také například akce Uklidme Česko či Letní komunitní škola (2020, 2021), kdy se rodiče, zejména matky, realizovali volnočasové a vzdělávací aktivity pro své děti o letních prázdninách.

Osvědčilo se také setkání komunity se zástupci školy, ve kterých bychom chtěli pokračovat i v rámci návazného projektu.

Díky realizaci projektu se podařilo naplnit cíl v podobě aktivizace a zplnomocnění obyvatel lokality. Byla vytvořena kompetentní komunita, která si uvědomuje své potřeby a cíle a dokáže je více méně naplňovat.

Doporučení k realizaci KA3:

Z realizace aktivity KA3 vyplynulo, že komunitní práce může moci dosahovat viditelných cíle, avšak klíčovou roli zde hrají konkrétní komunitní pracovníci. Díky pracovníkům Centra inkluze, kteří jsou velmi kompetentní ve své práci, se podařilo naplnit cíle aktivity, aktivizovat komunitu, vytvořit stabilní jádrovou skupinu a podpořit komunitu při realizaci jejich komunitních aktivit.

Osvědčilo se pravidelné setkávání jádrové skupiny, dlouhodobé plánování a rozdělení kompetencí mezi jednotlivé členy jádrové skupiny.

Doporučujeme i nadále dotvářet volnočasový prostor tzv. Kluzák, který by měl sloužit nejen členům romské komunity, ale i majoritě. Zároveň doporučujeme pokračovat v pravidelném setkání se zástupci školy, školky za účelem zlepšení spolupráce mezi rodiči a školou.



Jako vhodné se jeví také nastavit pravidelné schůzky komunitních pracovníků a zástupců jádrové skupiny se zastupiteli města a společné nastavování a vyhodnocování komunitních aktivit.

6. SHRNU TÍ VÝSLEDKŮ

Projekt *Most k porozumění* přispěl výraznou měrou k rozšíření nabídky služeb v regionu Vítkovska a k vytvoření systému komplexní podpory pro cílovou skupinu (sociálně znevýhodněné rodiny, Romy, ohrožené rodiny s dětmi apod.). Realizací projektu jsme přispěli ke snížení dopadu sociálního a kulturního znevýhodnění na rodiny a jednotlivce v našem regionu a k prevenci sociálního vyloučení. Záměrem projektu bylo podpořit cílovou skupinu prostřednictvím komplexní nabídky aktivit v několika vzájemně propojených rovinách:

1. rovina se zaměřovala na zvýšení kompetencí, v oblasti finanční gramotnosti a právního povědomí CS a k předcházení diskriminace,
2. rovina se soustřeďovala na podporu rodin s dětmi v jejich sociálním fungování, na prevenci rozpadu rodin a rozvoj adaptability rodin,
3. rovina směřovala k rozvoji participativních metod práce, včetně rozvoje komunitní práce a zapojení komunitních zdrojů při řešení situace v Budišově nad Budišovkou.

Jak vyplývá z realizované evaluace projektu a předkládané evaluační zprávy, všechny cíle projektu se podařilo více méně naplnit dle původních představ. Všechny 3 klíčové aktivity se v praxi osvědčily a byly pro klienty přínosné, avšak KA1 Empowerment a emancipace CS v oblasti právní a finanční gramotnosti a aktivity zaměřené na předcházení diskriminace se rozhodlo Centrum inkluze ukončit a předat tuto agendu organizaci Charita Odry, která se této problematice již dlouhodobě věnuje.

Projekt *Most k porozumění* přispěl také k rozvoji služeb Centra inkluze a také k samotnému rozvoji organizace. Nyní po ukončení projektu OPZ se snažíme o zajištění financování aktivit KA2 a KA3 z jiných finančních zdrojů. Financování aktivity KA3 již je zajištěno na následující dva roky, v rámci kterých se bude pokračovat v realizaci komunitní práce v Budišově nad Budišovkou a bude se rovněž rozvíjet samostatná romská platforma. Financování Centra pro rodinu bude možná komplikovanější, a to z důvodu, že daná aktivita není realizována v rámci sociálních služeb, ale pouze v rámci pověření k výkonu sociálně právní ochrany dětí. Financování je z tohoto důvodu mnohem nestabilnější. Centrum inkluze však podalo projekty v rámci dotačního programu MPSV Pro rodiny, v rámci dotačních programů Moravskoslezského kraje a rovněž píše projekty na různorodé nadace. Z dlouhodobého hlediska se však jeví jako potřebné zajistit stabilní financování této aktivity ze strany Moravskoslezského kraje, Města Vítkova a okolních obcí.

